

Ihr Fachhändler/Your stockist:

Syncro-Tension®

www.dauphin.de

99_0802_2715

www.dauphin.de
www.dauphin-group.com

Hersteller/Manufacturer:

Bürositzmöbelfabrik Friedrich-W. Dauphin GmbH & Co.,
Espanstraße 29, D-91238 Offenhausen/Germany,
Tel. +49 (9158) 17-0, Fax +49 (9158) 10 07,
Internet www.dauphin.de, E-Mail info@dauphin.de

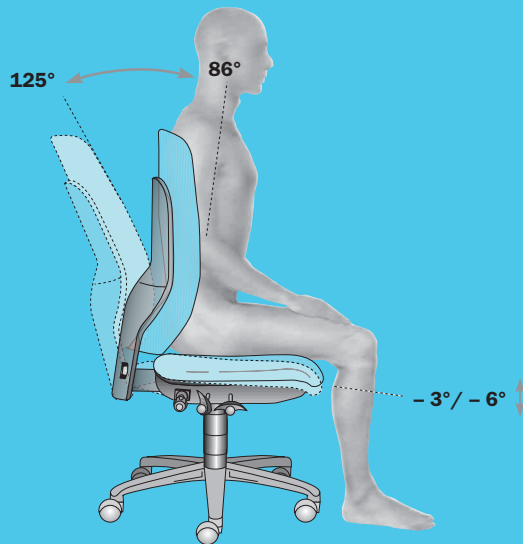
Vertrieb/Distribution:

Dauphin HumanDesign® Group GmbH & Co. KG,
Espanstraße 36, D-91238 Offenhausen/Germany,
Tel. +49 (9158) 17-7 00, Fax +49 (9158) 17-7 01,
Internet www.dauphin-group.com, E-Mail info@dauphin-group.com

10_113_79_08/17_10_33_26 Irtenum sowie Änderung vorbehalten./Differences in errors and modifications excepted.

Syncro-Tension®

Bedienungsanleitung/Owners Manual



Office

Modelle mit Syncro-Tension® (Auswahl) Models with Syncro-Tension® (Selection)

Shape economy2



SH 38255
*: (SH 3825-ST)



SH 38855
(SH 3885-ST)



SH 38555
(SH 3855-ST)



BC 29150
(BC 2915-ST)



BC 29355
(BC 2935-ST)

Shape



SH 08190
*: (-)



SH 08740
(-)



SH 28155
(SH 2815-ST)



SH 36255
(SH 3625-ST)



SH 28450
(SH 2845-ST)



SH 42355
(SH 4235-ST)

Shape



SH 35355
*: (SH 3535-ST)



SH 37255
(SH 3725-ST)



SH 28855
(-)



SH 28955
(-)



SH 37555
(SH 3755-ST)

Tec



IS 20150
*: (IS 2011-ST)



IS 20858
(IS 2082-ST)



IS 20890
(IS 2087-ST)



IS 20988
(IS 2098-ST)

SyncroBasis



SL 01350
*: (-)

* neue Modellnummer ab/ new model number from: 10/2017



DAUPHIN
HumanDesign® Company



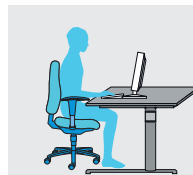
DAUPHIN
HumanDesign® Company



- ① **Sitzhöhenverstellung** / Seat height adjustment
- ② **Sitztiefenverstellung** / Seat depth adjustment
- ③ **Verstellung der Rückenlehnenhöhe** / Adjustment of backrest height
- ④ **Verstellung der Lumbalstütze** / Adjustment of lumbar support
- ⑤ **Verstellung der Nackenstütze** / Adjustment of neckrest
- ⑥ **Synchrontechnik** / Synchronised technology
- ⑦ **Verstellung des Rückenlehnengegendrucks** / Tension adjustment
- ⑧ **Sitzneigeverstellung** / Seat tilt adjustment
- ⑨ **Verstellung der Armlehnen** / Adjustment of armrests

D Herzlichen Glückwunsch!

Sie sitzen auf einem Qualitätsprodukt aus dem Hause Dauphin. Bitte beachten Sie jedoch, dass falsch benutzte Stühle Verursacher von Beschwerden sein können. Nutzen Sie daher unsere **Sitztipps** und die vorhandenen **Funktionen** Ihres Stuhles. Somit leisten Sie einen wesentlichen, eigenen Beitrag zur Vermeidung von Sitzproblemen.



1. Nehmen Sie tief im Sitz Platz und nutzen Sie die volle **Sitzfläche** bis zur Rückenlehne.
2. Stellen Sie die **Sitzhöhe** ① so ein, dass die Ober- und Unterschenkel einen Winkel von mindestens (besser: größer) 90° zueinander bilden. Die Füße stehen dabei entlastet und vollflächig auf dem Boden. Die Ellbogen liegen auf der Schreibtischoberfläche auf. Die Schultermuskulatur ist dabei entlastet.
3. Nutzen Sie zur optimalen Abstützung der Oberschenkel ggf. eine **Sitztiefenverstellung** ② so dass zwischen der Sitzvorderkante und den Kniekehlen für ungefähr zwei Finger bis zu einer Handbreite Platz ist.
4. Stellen Sie die **Höhe der Rückenlehne** ③ bzw. **Lumbalstütze** ④ (stärkste Polsterung der Rückenlehne) so ein, dass die Lumbalstütze ungefähr auf Gürtelhöhe positioniert ist.
5. Wenn Sie viel in der Relaxposition arbeiten, empfehlen wir eine **Nackenstütze** ⑤ zur Abstützung der Nackenmuskulatur. Stellen Sie die Nackenstütze so ein, dass der Kopf weder nach vorn gedrückt noch überstreckt und vollflächig abgestützt wird.
6. Aktivieren Sie nun – nach Einstellung der o.a. Grundfunktionen – die **Synchrontechnik** ⑥. Wechseln Sie die Oberkörperhaltung möglichst oft, damit sich die Muskulatur nicht verkrampt (dynamisches Sitzen).
7. Stellen Sie **den Gegendruck der Rückenlehne** ⑦ so ein, dass der Oberkörper aufgerichtet, aber nicht nach vorn gedrückt wird.
8. Aktivieren Sie insbesondere für die vorderen Sitzhaltungen die **Sitzneigeverstellung** ⑧. Achten Sie in den Knie- und Armbeugen sowie im Hüftgelenk auf einen Öffnungswinkel von mindestens 90° (rechter Winkel).
9. Stellen Sie nun die **Höhe der Armlehnen** ⑨ so ein, dass die Ellbogen aufliegen und die Schulter- und Nackenmuskulatur entspannt ist (gleiche Höhe wie Schreibtisch bzw. Tastatur). Korrigieren Sie dazu ggf. die Sitzhöhe. Stellen Sie die **Breite der Armlehnen** ⑨ so ein, dass die Ellbogen nicht am Körper anliegen.
10. Nutzen Sie alle Möglichkeiten, die Ihnen der Stuhl bietet. So leisten Sie einen eigenen Beitrag zur Vermeidung von Sitzproblemen.

Bitte beachten Sie auch die Übersicht auf Seite 3.

Garantía – Indicaciones E

Garantía: Independientemente de la garantía por defectos, Dauphin ofrece una garantía de 5 años tratándose de un empleo normal diario de 8 horas. Tratándose de una duración de uso más prolongada, se reduce el tiempo de garantía de forma respectiva. Para un uso diario superior a las 8 horas, se acorta la garantía proporcionalmente. Excluidos de la garantía están las piezas del producto sometidas a un desgaste normal por su uso, deficiencias por un uso inadecuado, debido a condiciones climatológicas extremas, manipulaciones no autorizadas, en los materiales agregados o en versiones deseadas no fabricadas en serie.

Ruedas: De serie se instalan ruedas duras para suelos blandos (Industria: Ruedas blandas de serie). Para suelos duros son necesarias ruedas blandas (superficie de rodaje gris). Un intercambio de las ruedas puede ser llevado a cabo por cuenta propia.

Mantenimiento: Con un uso adecuado la silla no necesita mantenimiento. Recomendamos activar de vez en cuando el ajuste de la altura del asiento y limpiar las ruedas de forma ocasional (p. ej., para quitar las pelusas de la alfombra). **Limpeza:** Por favor no utilice en la limpieza de las superficies y de la tapicería productos agresivos o químicos.

Amortiguador de columna de gas: La manipulación del amortiguador de columna de gas sólo puede ser llevada a cabo por personal especializado. La manipulación no adecuada conlleva un gran peligro de resultar herido.



La empresa se reserva el derecho a cambios técnicos.

ГАРАНТИЯ – ПРИМЕЧАНИЯ RU

Гарантия: Независимо от того, что компания «Dauphin» несёт ответственность за недостатки, обнаруженные в изделиях, она даёт гарантию на 5 лет при нормированной 8-часовой эксплуатации продукции в течении суток. При более длительной эксплуатации, сроки гарантии соответственно сокращаются. Гарантии не подлежат детали изделий, подверженные общему износу, поломки, возникшие вследствие эксплуатации, не соответствующей определённым директивам, неправильное обращение в экстремальных климатических условиях, неправомерное вмешательство, при дополнительно заказанных материалах или вследствие желаемых отклонений от серийного производства.

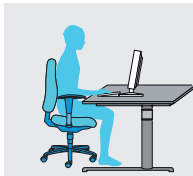
Ролики: согласно серийному производству твёрдые ролики изготавливаются для мягких полов (производство: серийные мягкие ролики). Для твёрдых полов необходимы мягкие ролики (серая рабочая поверхность). Возможную замену роликов можно производить самостоятельно.

Техническое обслуживание: При бережном отношении к стулу необходимость в техническом обслуживании отпадает. Мы рекомендуем периодически пользоваться регулировкой высоты сиденья и по мере возможности чистить колёса стула (например, от ковровых ворсин). **Чистка:** При мытье стульев просьба не использовать агрессивные или химические средства. **Газлифт:** Работа с газлифтами разрешается только специально обученному персоналу. При неправильной работе с газовыми пружинами возникает особая опасность нанесения повреждений.

Право на внесение технических изменений принадлежит исключительно компании «Dauphin».

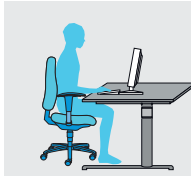


You are sitting on a quality product from the company Dauphin. However, please note that chairs can cause health problems if used incorrectly. With this in mind, use our **sitting tips** and the **functions** built into your chair. By doing so, you will make a substantial, personal contribution to avoiding problems when sitting.



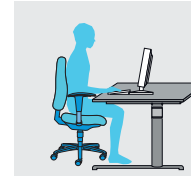
1. Sit well back in the seat and use the entire **seat area** as far as the backrest.
2. Adjust the **seat height ①** so that your thighs and lower legs together form an angle of at least (though ideally more than) 90°. Your feet are then relaxed and flat on the floor. Your elbows are resting on the desk top and therefore the weight is taken off your shoulder muscles.
3. In order to achieve optimum support for your thighs, use the **seat-depth adjustment ②** where appropriate so that there is enough space for about two fingers up to the width of a hand between the front edge of the seat and the back of the knee.
4. Adjust the **height of the backrest ③** or **lumbar support ④** (where the upholstery of the backrest is thickest) so that the lumbar support is roughly positioned at the level of your belt.
5. If you spend a lot of time working in the relaxed position we recommend a **neckrest ⑤** to support the neck muscles. Adjust the neckrest so that your head is neither pushed forwards nor overstretched and is supported over its entire surface.
6. Activate the **synchronised mechanism ⑥** once the basic functions above have been set. Change your upper-body posture as often as possible so that your muscles do not become cramped (dynamic seated posture).
7. Adjust the **backrest tension ⑦** so that the upper body is held upright but is not pushed forwards.
8. Activate the **seat-tilt adjustment ⑧**, particularly for forward-seated postures. Observe an opening angle of at least 90° (right angle) in the bend in your knees and arms as well as in your hip joint.
9. Now adjust the **height of the armrests ⑨** so that your elbows rest on the desk and your shoulder and neck muscles are relaxed (same height as the desk or keyboard). Correct the seat height, if appropriate. Adjust the **width of the armrests ⑩** so that the elbows are not pressed against the body.
10. Make use of all the possibilities that your chair offers. By doing so, you will make a personal contribution to avoiding problems when sitting.

Vous êtes assis sur un produit de qualité de la société Dauphin. Gardez toutefois à l'esprit que la mauvaise utilisation d'un siège peut entraîner des douleurs. Respectez donc le mode d'emploi et utilisez les **fonctions** dont dispose le siège. Vous contribuerez ainsi à prévenir les problèmes de santé liés à une position assise incorrecte.



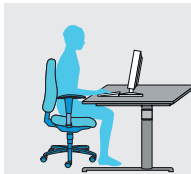
1. Asseyez-vous au fond du siège et utilisez la superficie totale de l'**assise jusqu'au dossier**.
2. Réglez la **hauteur de l'assise** ❶ de telle sorte que la partie supérieure et la partie inférieure des jambes forment un angle d'au moins 90° (ou plus, c'est préférable). Les pieds reposent à plat sur le sol, les coudes reposent sur le dessus de la table de façon à ce que les muscles des épaules s'en trouvent soulagés.
3. Pour le soutien optimal de la partie supérieure des jambes, **réglez la profondeur de l'assise** ❷ de telle sorte que l'écart entre le rebord avant de l'assise et le creux des genoux soit de la largeur de deux doigts à une main.
4. Réglez la **hauteur du dossier** ❸ et éventuellement le **soutien lombaire** ❹ de telle sorte que le bombement maximal se trouve environ à hauteur de la ceinture.
5. Si vous travaillez beaucoup en position relax, nous vous recommandons l'utilisation d'un **appui-nuque** ❺ pour soutenir les muscles de la nuque. Réglez l'appui-nuque de sorte à ce que la tête soit complètement soutenue et qu'elle ne soit ni poussée vers l'avant, ni qu'elle ne retombe en arrière.
6. Activez à présent le **mécanisme synchrone** ❻ – après avoir réglé les fonctions ci-dessus. Changez de position aussi souvent que possible pour éviter que les muscles ne se tétanisent (position assise dynamique).
7. Réglez la **force de rappel du dossier** ❼ de telle sorte que le buste soit bien droit, sans pour autant être poussé vers l'avant.
8. Activez, particulièrement pour les positions assises avancées, le **réglage de l'inclinaison de l'assise** ❽. Veillez à ce que l'angle d'ouverture au niveau du repli des genoux et des coudes, ainsi qu'aux articulations des hanches soit bien de 90° (angle droit).
9. Réglez à présent la **hauteur des accoudoirs** ❾ de telle sorte que les coudes y reposent et que les muscles des épaules et du cou soient détendus (même hauteur que la table ou le clavier). Corrigez le cas échéant la hauteur de l'assise. Réglez la **largeur des accoudoirs** ❿ de telle sorte que les coudes ne touchent pas le corps.
10. Utilisez l'ensemble des possibilités que vous offre le siège. Vous contribuerez ainsi à prévenir les problèmes de santé découlant d'une position assise erronée.

U zit op een kwaliteitsproduct uit het huis Dauphin. Houdt er echter rekening mee dat een verkeerd gebruik van uw stoel aanleiding kan geven tot klachten. Volg daarom onze **zittips** op en benut de beschikbare **functies** van uw stoel. Op die manier levert u een belangrijke eigen bijdrage om zitproblemen te voorkomen.



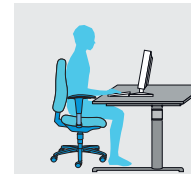
1. Neem diep op de zitting plaats en benut het volledig **zitoppervlak** tot aan de rugleuning.
2. Stel de **zithoogte** ❶ zo in, dat boven- en onderbenen een hoek van ten minste (beter nog groter) 90° vormen. De voeten staan hierbij onbelast en volledig op de grond. De ellebogen liggen op het schrijftafeloppervlak. De schouderspieren zijn hierbij onbelast.
3. Gebruik voor de optimale ondersteuning van de bovenbenen evt. een **ziddiepteverstelling** ❷, zodat tussen de voorkant van de zitting en de knieholten ongeveer twee vingers tot een handbreedte vrije ruimte is.
4. Stel de **hoogte van de rugleuning** ❸ resp. de **lendensteun** ❹ (waar de vulling van de rugleuning het dikste is) zo in, dat de lendensteun zich ongeveer op riemhoogte bevindt.
5. Als u veel in de relaxpositie werkt, raden wij het gebruik van een **neksteun** ❺ aan om de nekspieren te ondersteunen. Stel de neksteun zo in, dat uw hoofd niet naar voren wordt gedrukt, noch achteroverleunt en volledig ondersteund wordt.
6. Activeer nu – na instelling van de b.g. basisfuncties – de **synchroontechniek** ❻. Verander zo vaak mogelijk de houding van uw bovenlichaam, opdat uw spieren niet verkrampt (dynamisch zitten).
7. Stel de **tegendruk van de rugleuning** ❼ zo in, dat het bovenlichaam zich rechtop bevindt, maar niet naar voren wordt gedrukt.
8. Activeer vooral bij een voorovergebogen zithouding de **zitneigverstelling** ❽. Zorg ervoor dat de knieën de armen en het heupgewricht een openingshoek van ten minste 90° (rechte hoek) vormen.
9. Stel nu de **hoogte van de armleuningen** ❾ zo in, dat de ellebogen erop liggen en de schouder- en nekspieren ontspannen zijn (dezelfde hoogte als de schrijftafel of het toetsenbord). Pas hiertoe eventueel de zithoogte aan. Stel de **breedte van de armleuningen** ❿ zo in, dat de ellebogen ontspannen naast het lichaam liggen.
10. Benut alle mogelijkheden die uw stoel u biedt. Zo levert u een eigen bijdrage tot het voorkomen van zitproblemen.

Stando seduti su questo prodotto di qualità Dauphin, vi invitiamo a notare che le sedie, utilizzate in maniera scorretta, possono essere le responsabili di eventuali disturbi. Consigliamo di adottare i nostri **suggerimenti** per una corretta postura oltre alle **funzioni** presenti sulla sedia. In questo modo offrirete un valido contributo mirato ad evitare i problemi legati ad una cattiva postura a sedere.



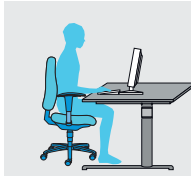
- Accomodatevi bene sul sedile sfruttandone tutta la superficie e arretrando verso lo schienale.
- Regolate l'altezza del **sedile ❶** in modo che la parte superiore e la parte inferiore delle gambe formino tra loro un angolo di almeno (meglio se maggiore) 90 gradi. In questo modo i piedi non saranno sottoposti a nessun carico e poggeranno con tutta la pianta per terra. I gomiti si trovano sulla superficie della scrivania. In questo modo la muscolatura delle spalle non sarà sovraccaricata.
- Per un sostegno ottimale della parte superiore delle gambe consigliamo, eventualmente, di utilizzare la **regolazione in profondità del sedile ❷** in modo che tra il bordo anteriore del sedile e le pieghe del ginocchio ci sia uno spazio compreso tra due dita e una mano.
- Regolate l'**altezza dello schienale ❸** e del **supporto lombare ❹** (l'imbottitura più solida dello schienale) in modo che il supporto lombare sia posizionato circa all'altezza della cintura.
- Se lavorate molto in questa posizione di relax, consigliamo di utilizzare un **poggiatesta ❺** per sostenere la muscolatura del collo. Regolate il poggiatesta in modo che il capo non sia ne' spinto in avanti ne' troppo rivolto all'indietro offrendo tutto il sostegno necessario.
- A questo punto attivate - una volta regolate le eventuali funzioni di base - il **sistema Synchron ❻**. Cambiate la postura del busto quanto più spesso possibile per non irrigidire la muscolatura (seduta ad attivazione dinamica).
- Regolate la **contropressione dello schienale ❼** in modo che il busto assuma una posizione eretta senza essere spinto in avanti.
- Attivate la **regolazione dell'inclinazione del sedile ❽**, in particolare per posture avanzate. Per le articolazioni delle braccia e delle gambe, così come per quelle dell'anca, rispettate un angolo di apertura di almeno 90 gradi (angolo retto).
- A questo punto regolate l'**altezza dei braccioli ❾** in modo che vi si possano appoggiare i gomiti e la muscolatura delle spalle e del collo non sia sovraccaricata (l'altezza è la stessa della scrivania o della tastiera). Eventualmente correggete l'altezza del sedile. Regolate la **larghezza dei braccioli ❿** in modo che i gomiti non aderiscano al corpo.
- Impiegate tutte le possibilità offerte dalla sedia. In questo modo riuscirete ad evitare gli eventuali problemi dovuti alla postura.

Usted ha adquirido un producto de calidad de la casa Dauphin. No obstante, le rogamos no olvide que las sillas mal usadas pueden ser causantes de molestias. Siga pues nuestros **consejos** y haga uso de las **funciones** de su silla. Así evitará los problemas causados por adoptar una mala postura.



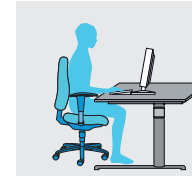
- Utilice toda la **superficie del asiento**, hasta el respaldo.
- Regule la **altura del asiento ❶** de modo que la pierna adopte un ángulo de al menos 90° (o superior). Los pies deberán estar relajados y apoyados completamente sobre el suelo. Coloque los codos sobre la superficie de la mesa. Los músculos de los hombros deberán estar relajados.
- Para optimizar el apoyo de la pierna haga uso, si es necesario, de la **regulación en profundidad del asiento ❷**. Entre el borde delantero del asiento y las corvas tienen que caber dos dedos o como máximo una mano.
- Regule la **altura del respaldo ❸** / **apoyos lumbares ❹** (tapizado más grueso del respaldo) de modo que los apoyos lumbares queden aproximadamente a la altura de la cintura.
- Si trabaja mucho tiempo echado hacia atrás, recomendamos un **reposacabezas ❺** para descansar los músculos del cuello. Regule el reposacabezas de modo que la cabeza no quede echada hacia adelante ni hacia atrás sino que quede apoyada perfectamente.
- Pase a activar los **componentes técnicos de sincronización ❻** después de haber regulado las funciones básicas referidas arriba. Cambie la postura de la parte superior del cuerpo lo más a menudo posible para que no se le entumescan los músculos (postura dinámica).
- Regule la **contropresión del respaldo ❼** de modo que la parte superior del cuerpo esté erguida sin estar echada hacia adelante.
- Active la **regulación de la inclinación del asiento ❽** sobre todo si se sienta en la parte delantera del mismo. Guarde un ángulo de al menos 90° (ángulo recto) de las piernas, de los brazos y de las articulaciones de la cadera.
- Regule la **altura de los apoyabrazos ❾** de modo que los codos queden apoyados perfectamente y los músculos de los hombros y del cuello estén relajados (a la misma altura de la mesa/ el teclado). Si es necesario, corrija para ello la altura del asiento. Regule la **distancia entre los apoyabrazos ❿** para evitar que los codos choquen con el cuerpo.
- Aproveche todas las posibilidades que le ofrece la silla. De este modo evitará los causados por adoptar una mala postura.

Du sidder på et kvalitetsprodukt fra firmaet Dauphin. Du bedes dog bemærke, at stole, der anvendes forkert, kan skabe problemer. Derfor bedes du læse vore **siddetips** og bruge stolens mange **funktioner** rigtigt. Dermed bidrager du aktivt til at undgå siddeproblemer.

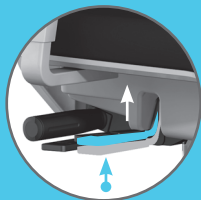


1. Sæt dig godt til rette på sædet, og udnýt **siddefluden** helt til ryglænet.
2. Indstil **siddehøjden** ❶, så lår og underben danner en vinkel på mindst (og helst mere) end 90° i forhold til hinanden. Fødderne skal samtidigt stå afslappede og med hele undersiden på gulvet. Albuerne skal ligge på skrivebordets overflade. Skuldermuskulaturen skal være afslappet.
3. Brug evt. en **sædedybdejustering** ❷ for optimal støtte, og indstil, så der er cirka to fingre til en håndsbreddes afstand mellem sædets forkant og knæhaserne.
4. Indstil **ryglænets højde** ❸ eller **lændestøtten** ❹ (ryglænets kraftigste polstring), så lændestøtten er placeret nogenlunde på bæltehøjde.
5. Hvis du arbejder meget i relaxstillingen, anbefaler vi en **nakkestøtte** ❺ til støtte for nakkemuskulaturen. Indstil nakkestøtten, så hovedet hverken skubbes frem eller overstrækkes, og så det støttes på hele bagsiden.
6. Aktivér nu **synkronteknikken** ❻ efter indstilling af ovennævnte grundfunktioner. Over kroppens stilling skal ændres så ofte som muligt, så musklerne ikke bliver stive (dynamisk siddeform).
7. Indstil **ryglænets modtryk** ❼, så overkroppen er oprejst, men ikke trykkes fremad.
8. Aktivér især **sædeholdningsjusteringen** ❽, når du sidder i de forreste stillinger. Sørg for en åbningsvinkel på mindst 90° (ret vinkel) for bøjede knæ og arme samt i hofteleddet.
9. Indstil nu **arm lænernes højde** ❻, så albuerne ligger på dem, og skulder- og nakke-muskulaturen er afslappet (samme højde som skrivebordet eller tastaturet). Det er evt. nødvendigt at ændre sædets højde. Indstil **arm lænernes bredde** ❻, så albuerne ikke ligger op ad kroppen.
10. Udnýt alle de muligheder, du har for at undgå siddeproblemer.

Вы сидите на стуле высокого качества марки «Dauphin». Тем не менее, следует учитывать, что неправильное использование стульев может стать причиной жалоб. Рекомендуем воспользоваться нашими **советами**, которые помогут использовать все имеющиеся **функции** Вашего стула. Таким образом, Вы сможете избежать различных проблем в процессе эксплуатации стульев.



1. Сядьте на стул, на **всю поверхность** сиденья до спинки стула.
2. Установите **высоту сиденья** ❶ таким образом, чтобы бедра и голени образовывали угол не менее (лучше – более) 90°. При этом ноги находятся на полу и локти свободно лежат на поверхности стола, плечевая мускулатура расслаблена.
3. Для оптимального упора бедер при необходимости используйте механизм **регулировки глубины сиденья** ❷ чтобы расстояние между передним краем сиденья и подколенными впадинами было шириной примерно в два пальца или более.
4. Отрегулируйте **высоту спинки** ❸ или **поясничной опоры** ❹ (утолщенная обивка спинки) таким образом, чтобы поясничная опора располагалась примерно на уровне пояса.
5. Если вы много работаете в посадке отдыха, то для расслабления затылочной мускулатуры мы рекомендуем использовать **подголовник** ❺. Отрегулируйте подголовник таким образом, чтобы голова не прижималась вперед и не откидывалась назад при упоре всей поверхностью.
6. После установки основных функций, указанных выше, активируйте **синхронный механизм** ❻. Как чаще меняйте положение верхней части туловища, чтобы избежать чрезмерного напряжения мускулатуры (динамическое сидение).
7. Отрегулируйте **спинку таким образом** ❼, чтобы верхняя часть туловища находилась в прямом положении, а не наклонялась вперед.
8. Приведите в **действие механизм регулировки** ❽ наклона сиденья (в частности, его передней части). Следите за тем, чтобы угол сгиба локтевых, коленных и тазобедренного суставов составлял не менее 90° (прямой угол).
9. Отрегулируйте **высоту подлокотников** ❻ таким образом, чтобы локти лежали на них, а плечевая и затылочная мускулатура была расслабленной (на одном уровне с высотой стола или клавиатурой). Подкорректируйте при необходимости высоту сиденья. Отрегулируйте **ширину подлокотников** ❻ таким образом, чтобы локти не прижимались к туловищу.
10. Используйте все возможности регулировки стула во избежание возможных проблем при эксплуатации стула.



Sitzhöhe

D

Seat height

GB

Hauteur de l'assise

F

Zithoogte

NL

Optimale Sitzhöhe: Die Ober- und Unterschenkel bilden zueinander einen Winkel von mindestens (besser: größer) 90°.

Sitz **höher** stellen: Sitz **entlasten**, Hebel nach **oben** ziehen, in der gewünschten Sitzhöhe loslassen.

Sitz **tiefer** stellen: Sitz **belasten**, Hebel nach **unten** drücken, in der gewünschten Sitzhöhe loslassen.

Optimum seat height: The thigh and lower leg together form an angle of at least (though ideally more than) 90°.

To **raise** the seat: **Take your weight off** the seat, pull the lever **upwards**, adjust the seat to the desired height.

To **lower** the seat: **Put your weight on** the seat, pull the lever **downwards**, adjust the seat to the desired height.

Hauteur optimale: La partie supérieure et inférieure de la jambe forment un angle d'au moins 90° (ou plus si possible).

Pour **monter l'assise:** Libérez l'assise de toute charge, tirez le levier vers le haut et relâchez le une fois la **hauteur** souhaitée atteinte.

Baisser l'assise: Exercer un poids sur l'assise, pousser le levier vers le bas, relâcher lorsque la hauteur d'assise souhaitée est atteinte.

Optimale zithoogte: Boven-en onderbenen vormen onderling een hoek van ten minste 90° (beter nog groter).

Zitting **höger** instellen: Zitting **ontlasten**, hendel naar **boven** trekken en op de gewenste zithoogte loslaten.

Zitting **lager** instellen: Zitting **belasten**, hendel naar **beneden** drukken en op de gewenste zithoogte loslaten.

Altezza del sedile

I

Altura del asiento

E

Sædehøjde

DK

Регулировка высоты сиденья

RU

Altezza ottimale del sedile: Le cosce e la parte inferiore delle gambe devono formare tra loro un angolo di almeno (meglio se maggiore) 90 gradi.

Alzare il sedile: Una volta eliminato ogni eventuale carico dal sedile, tirate la leva verso **l'alto rilasciandola** una volta raggiunta l'altezza desiderata.

Regolare il sedile più in basso: Fare pressione sul sedile, tirare la leva in alto e lasciarla andare quando avrete trovato la posizione desiderata.

La altura ideal del asiento: La pierna deberá formar un ángulo de al menos 90° (o mayor).

Para **subir** el asiento: **Levántese** del asiento, tire de la palanca hacia **arriba**, suéltela a la altura deseada.

Ajustar más bajo el asiento: Sentarse sobre el asiento, tirar asimismo de la palanca hacia **arriba** y soltarla cuando el asiento alcance la altura deseada.

Optimal sædehøjde: Lårene og underbenene skal danne en vinkel på mindst 90° (og helst mere).

Stil sædet **højere:** **Aflast** sædet, træk armen **opad**, slip armen, når sædet har den ønskede højde.

Stil sædet **længere ned:** **Belast** sædet, drej armen **nedad**, og slip når sædet har den ønskede højde.

Оптимальная высота сиденья: бедра и голени образуют угол не менее (а лучше – более) 90°.

Установить сиденье выше: освободить сиденье, потянуть рычаг вверх, отпустить на желаемом уровне высоты.

Опустить сиденье ниже: Сидя на стуле, надавить рычажок вниз, и на необходимой высоте отпустить.



Shape • Tec

Sitztiefe

(optional)

D

Seat depth

(optional)

GB

Profondeur d'assise

(en option)

F

Zitdiepte

(optioneel)

NL

Optimale Sitztiefe: Nutzen Sie zur optimalen Abstützung der Oberschenkel die Sitztiefenverstellung, so dass zwischen der Sitzvorderkante und den Kniekehlen für ungefähr zwei Finger bis zu einer Handbreite Platz ist.

Größere Sitztiefe: Taste **herausziehen** und die Sitzfläche nach vorn **führen**; Taste zur Arretierung loslassen.

Kleinere Sitztiefe: Sitz **entlasten** und Taste **herausziehen**: Der Sitz wird automatisch in die Grundposition geführt.

Optimum seat depth: In order to achieve optimum support for your thighs, use the seat-depth adjustment so that there is enough space for about two fingers up to the width of a hand between the front edge of the seat and the backs of the knees.

To increase the seat depth: Pull the button out and **guide** the seat forwards; to lock, let go of the button.

To reduce the seat depth: Take your weight off the seat and **pull** the button out; the seat is automatically guided into the basic position.

Profondeur d'assise optimale: Pour un support optimal des cuisses, réglez la profondeur de l'assise de telle sorte qu'il y ait un écart de la largeur de deux doigts à une main entre le rebord avant de l'assise et le creux des genoux.

Pour une profondeur d'assise supérieure, appuyez sur la touche et guidez l'assise vers l'avant ; relâchez ensuite la touche pour le verrouillage.

Pour une profondeur d'assise inférieure, libérez l'assise de toute charge et **appuyez sur la touche**: l'assise est automatiquement ramenée en position de base.

Optimale zitdiepte: Gebruik voor de optimale ondersteuning van de dijen de zitdiepteverstelling, zodanig dat er tussen de voorkant van de zitting en de knieholtes ongeveer twee vingers tot een handbreedte ruimte over blijft.

Grotere zitdiepte: Knop **uittrekken** en zitoppervlak naar voren brengen; knop voor vergrendeling loslaten.

Kleinere zitdiepte: Zitting **ontlasten** en knop **uittrekken**; de zitting komt automatisch in de basisstand.

Profondità del sedile

(optional)

I

Profundidad del asiento

(es opcional)

E

Sædedybde

(som option)

DK

Регулировка глубины сиденья

(Дополнительно)

RU

Profondità ottimale del sedile: Per un sostegno ottimale delle cosce consigliamo di utilizzare il regolatore in profondità del sedile in modo che tra il bordo anteriore ed il retro ginocchio ci sia uno spazio compreso tra due dita e una mano.

Maggiore profondità: Estraete il **tasto** e fate scorrere in avanti il sedile; rilasciate il tasto per effettuare il bloccaggio.

Minore profondità: Sollevatevi leggermente dal sedile ed estraete il **tasto**: il sedile, in automatico, ritornerà nella posizione iniziale.

La perfecta posición del asiento en la horizontal: Utilice la regulación del asiento en la horizontal para apoyar perfectamente las piernas. Ajuste el asiento de modo que entre el borde delantero del asiento y las piernas quepan entre dos y cuatro dedos.

Para adelantar el asiento: Tire del botón y mueva el asiento hacia adelante; suelte el botón para bloquear el asiento.

Para introducir el asiento: Levántese del asiento y pulse el botón; el asiento vuelve automáticamente a su posición original.

Optimal sædedybde: Brug sædedybdejusteringen for optimal støtte af lårene, og indstil, så der er cirka to fingre til en håndbreddes afstand mellem sædets forkant og knæhaserne.

Større sædedybde: Træk knappen ud, og stil sædet frem; slip knappen igen for at låse.

Mindre sædedybde: Aflast sædet, og **træk** knappen ud: Sædet stilles automatisk i grundpositionen.

Оптимальная глубина сиденья: для оптимального упора бедер отрегулируйте глубину сиденья таким образом, чтобы расстояние между передним краем сиденья и подколенными впадинами имело ширину примерно в два пальца или более.

Увеличить глубину сиденья: вынуть клавишу и подвинуть сиденье вперед, для фиксации отпустить клавишу.

Уменьшить глубину сиденья: освободить сиденье и вынуть клавишу – сиденье автоматически вернется в исходное положение.



Shape bionic / comfort XT2



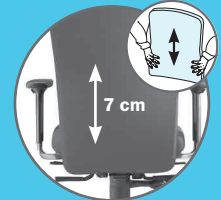
Shape



Tec



Shape economy2



Shape (Easy-Touch)

Rückenlehnenhöhe

D

Backrest height

GB

Stellen Sie die Höhe der Rückenlehne so ein, dass die Lumbalstütze (stärkste Polsterung der Rückenlehne) ungefähr **auf Gürtelhöhe** positioniert ist.

Rückenlehne **hoch**: Taste drücken und mit beiden Händen die Rückenlehne in die optimale Position **hochziehen**. Ohne Taste: Rückenlehne in die gewünschte Position **anheben** (Easy-Touch-Verstellung).

Rückenlehne **herunter**: Taste drücken und mit beiden Händen die Rückenlehne in die optimale Position **herunterlassen**. Ohne Taste: Rückenlehne in die oberste Stellung ziehen, in die unterste Position herunterlassen, dann in die gewünschte Position wieder **anheben**.

(Starr: Shape mesh)

Adjust the height of the backrest so that the lumbar support (where the upholstery of the backrest is thickest) is positioned roughly **at the level of your belt**.

To **raise** the backrest: Depress the button and **pull** the backrest up into the optimum position using both hands. No button: **Raise** the backrest into the desired position (Easy Touch Adjustment).

To **lower** the backrest: Depress the button and **lower** the backrest into the optimum position using both hands. No button: **Raise** the backrest to its highest position, lower it into its lowest position and then **raise** it again into the desired position.

(Fixed: Shape mesh)

Hauteur du dossier

F

Rugleuninghoogte

NL

Réglez la hauteur du dossier de telle sorte que le soutien lombaire (bombement maximal) se trouve à peu près **à hauteur de la ceinture**.

Remonter le dossier: Appuyez sur la touche et **tirez** le dossier à deux mains **vers le haut**, jusqu'à ce qu'il soit dans la position optimale, ou (réglage Easy-Touch) soulevez le dossier jusqu'à ce qu'il atteigne la position souhaitée.

Abaisser le dossier: Appuyez sur la touche et abaissez le dossier à deux mains, jusqu'à ce qu'il soit dans la position optimale, ou (réglage Easy-Touch) tirez le dossier dans la position maximale, descendez le ensuite dans la position la plus basse, puis **relevez-le** jusqu'à ce qu'il atteigne la position souhaitée.

(Fixe: Shape mesh)

Stel de hoogte van de rugleuning zo in, dat de lendensteun (waar de vulling van de rugleuning het dikste is) zich ongeveer **op riemhoogte** bevindt.

Rugleuning **omhoog**: De knop indrukken en de rugleuning met beide handen **omhoogtrekken** tot de optimale stand is bereikt. Zonder knop: Rugleuning tot de gewenste stand **omhoogtrekken** (Easy-Touch-verstelling).

Rugleuning **omlaag**: De knop indrukken en de rugleuning met beide handen **naar beneden duwen** tot de optimale stand is bereikt. Zonder knop: Rugleuning in de hoogste stand trekken, tot de laagste stand laten zakken; en vervolgens weer **omhoogtrekken** tot de gewenste stand.

(Vast: Shape mesh)

Altezza dello schienale

I

Altura del respaldo

E

Ryglænets højde

DK

Регулировка высоты спинки

RU

Regolate l'altezza dello schienale in modo che il supporto lombare (l'imbottitura più solida dello schienale) sia posizionato circa **all'altezza della cintura**.

Schienale **su**: Premete il tasto e con entrambe le mani **abbassate** lo schienale nella posizione ottimale. Senza tasto: **Solleivate** semplicemente lo schienale fino a raggiungere la posizione desiderata (regolazione Easy-Touch).

Schienale **giù**: Premete il tasto e con entrambe le mani **abbassate** lo schienale nella posizione ottimale. Senza tasto: Impostate semplicemente lo schienale nella regolazione più alta, abbassatelo fino a raggiungere la posizione più bassa ed infine **sollevatelo** fino a raggiungere la posizione desiderata.

(Rigido: Shape mesh)

Regule la altura del respaldo de modo que los apoyos lumbares (tapizado más grueso del respaldo) queden aproximadamente a la **altura de la cintura**.

Respaldo **arriba**: Apretar el botón y **levantar** con ambas manos el respaldo a la posición óptima. Modelo sin botón: **Suba** el respaldo hasta colocarlo en la posición deseada (ajuste Easy Touch).

Respaldo **abajo**: Apretar el botón y **bajar** con ambas manos el respaldo a la posición óptima. Modelo sin botón: Tire del respaldo hacia arriba hasta el tope, déjelo bajar hasta el tope inferior y, luego, vuélvalo a **subir** hasta colocarlo en la posición deseada.

(Rigido: Shape mesh)

Indstil ryglænets højde, så lændestøtten (ryglænets kraftigste polstring) er placeret nogenlunde **på bæltehøjde**.

Ryglænet **op**: Tryk på knappen, og **træk** ryglænet **op** til den ønskede stilling med begge hænder. Uden knap: **Løft** ryglænet **op** til den ønskede stilling (Easy-Touch-justering).

Ryglænet **ned**: Tryk på knappen, og stil ryglænet **ned** til den ønskede stilling, mens du holder med begge hænder. Uden knap: Træk ryglænet til den øverste stilling, **lad det gå ned** til den nederste position, og løft det så igen til den ønskede position.

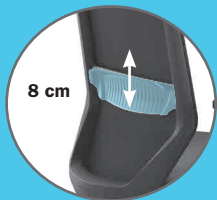
(Fast: Shape mesh)

Отрегулируйте высоту спинки таким образом, чтобы поясничная опора (использованная обивка спинки) была расположена на **уровне пояса**.

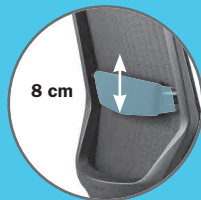
Поднять спинку сиденья: нажать на клавишу и обеими руками **поднять** спинку сиденья, установив её в желаемое положение. Без использования кнопки: поднять спинку в желаемое положение (регулировка «Easy-Touch»).

Опустить спинку сиденья: Нажать на клавишу и обеими руками **опустить** спинку сиденья, установив её в желаемое положение. Без использования кнопки: потянуть спинку до максимального верхнего положения, опустить в максимальное нижнее положение, затем снова **поднять** до нужного положения.

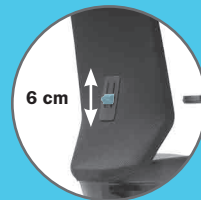
(неподвижный: Shape mesh)



Shape economy2 mesh



Shape mesh



Shape mesh soft

Lumbalstütze/ Höhe (optional)

D

Höhenverstellung: Stellen Sie die Höhe der Lumbalstütze (stärkste Polsterung der Rückenlehne) ungefähr **auf Gürtelhöhe** ein.

Höhere Position: Handrad herausziehen und **gegen den Uhrzeigersinn** drehen.

Niedrigere Position: Handrad herausziehen und **im Uhrzeigersinn** drehen.

Shape economy2 mesh/ mesh/ mesh soft:

Höhenverstellung: Lumbalpad in die gewünschte Position **schieben**.

Lumbar support/ Height (optional)

GB

Height adjustment: Adjust the height of the lumbar support (where the upholstery of the backrest is thickest) to roughly the **level of your belt**.

Higher position: Pull out the handwheel and turn it **anticlockwise**.

Lower position: Pull out the handwheel and turn it **clockwise**.

Shape economy2 mesh/ mesh/ mesh soft:

Height adjustment: Move lumbar pad to the desired position.

Soutien lombaire/ Hauteur (en option)

F

Hauteur du soutien lombaire: Réglez la hauteur du soutien lombaire (bombage maximal) de telle sorte qu'il soit situé environ à **hauteur de la ceinture**.

Pour **monter** le soutien lombaire: Tirez la molette et tournez-la dans le **sens inverse des aiguilles** d'une montre.

Pour **descendre** le soutien lombaire: Tirez la molette et tournez-la dans le **sens des aiguilles** d'une montre.

Shape economy2 mesh/ mesh/ mesh soft:

Réglage de la hauteur: Glissez le soutien lombaire dans la position souhaitée.

Lendensteun/ Hoogte (optioneel)

NL

Hoogteverstelling: Stel de hoogte van de lendensteun (waar de vulling van de rugleuning het dikste is) ongeveer **op riemhoogte** in.

Hogere stand: Handwiel uittrekken en **tegen de klok** in draaien.

Lagere stand: Handwiel uittrekken en **met de klok mee** draaien.

Shape economy2 mesh/ mesh/ mesh soft:

Hoogteverstelling: Lumbaalpad in de gewenste positie **schuiven**.

Supporto lombare/ Altezza (optional)

I

Regolazione in altezza: Regolate l'altezza del supporto lombare (l'imbottitura più solida dello schienale) circa all'**altezza della cintura**.

Posizione **più alta:** Estraete il volantino e ruotatelo **in senso antiorario**.

Posizione **più bassa:** Estraete il volantino e ruotatelo **in senso orario**.

Shape economy2 mesh/ mesh/ mesh soft:

Regolazione in altezza: **Spostate** l'imbottitura lombare nella posizione desiderata.

Apoyos lumbares/ Altura (es opcional)

E

Regulación en la altura: Regulela altura de los apoyos lumbares (tapizado más grueso del respaldo) de modo que queden aproximadamente a la **altura de la cintura**.

Para **subir** la posición: Saque la rueda y gírela **en contra del sentido de las agujas del reloj**.

Para **bajar** la posición: Saque la rueda y gírela **en el sentido de las agujas del reloj**.

Shape economy2 mesh/ mesh/ mesh soft:

Ajuste de la altura: **Desplazar** el apoyo lumbar a la posición deseada.

Lændestøtte/ Højde (som option)

DK

Højdeindstilling: Indstil lændestøttens højde (ryglænets kraftigste polstring) cirka **på bæltehøjde**.

Højere position: Træk håndhjulet ud, og drej det **imod urets retning**.

Lavere position: Træk håndhjulet ud, og drej det **i urets retning**.

Shape economy2 mesh/ mesh/ mesh soft:

Højdeindstilling: **Skub** lændestøtte-pladen til den ønskede position.

Поясничная опора/ высота (Дополнительно)

RU

Регулировка высоты: установите высоту поясничной опоры (утолщенная обивка спинки) примерно на уровне пояса.

Установить положение выше: вытянуть маховик и повернуть против часовой стрелки.

Установить положение ниже: вытянуть маховик и повернуть по часовой стрелке.

Shape economy2 mesh/ mesh/ mesh soft:

Установка высоты сиденья: Установить поясничную опору в необходимое положение.



Shape economy



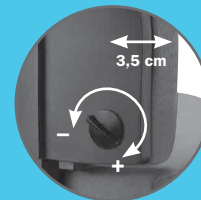
Shape economy2/
comfort XT2



Shape comfort



Shape XTl/ XP



Shape elan/ bionic/
economy2

Lumbalstütze/ Tiefe (optional)

D

Lumbar support/ Depth (optional)

GB

Soutien lombaire/ Profondeur (en option)

F

Lendensteun/ Diepte (optioneel)

NL

Tiefenverstellung: Stellen Sie die Tiefe der Lumbalstütze (stärkste Polsterung der Rückenlehne) so ein, dass Sie im Lendenbereich einen gleichbleibenden Gegendruck verspüren, aber nicht nach vorn gedrückt werden.

Stärkere Vorwölbung: Handrad **im Uhrzeigersinn** drehen.

Weniger Vorwölbung: Handrad **gegen den Uhrzeigersinn** drehen.

Depth adjustment: Adjust the depth of the lumbar support (where the upholstery of the backrest is thickest) so that you can feel a steady counterpressure in the lumbar area but not so that you are pushed forwards.

Greater protrusion: Turn handwheel in the **clockwise** direction.

Less protrusion: Turn handwheel in the **anticlockwise** direction.

Réglez la profondeur du support lombaire de sorte à ressentir une résistance dans la zone des lombaires, sans pour autant être poussé vers l'avant.

Augmentation du bombement: Tournez la molette **dans le sens des aiguilles d'une montre**.

Diminution du bombement: Tournez la molette **dans le sens inverse des aiguilles d'une montre**.

Diepteverstelling: Stel de diepte van de lendensteun (waar de vulling van de rugleuning het dikste is) zo in, dat u in de lendenstreek een constante tegendruk voelt, maar niet naar voren wordt gedrukt.

Stärkere werving naar voren: Handwiel **met de klok mee** draaien.

Minder werving naar voren: Handwiel **tegen de klok in** draaien.

Supporto lombare/ Profondità (optional)

I

Apoyos lumbares/ Profundidad (es opcional)

E

Lændestøtte/ Dybde (som option)

DK

Поясничная опора/ глубина (Дополнительно)

RU

Regolazione in profondità: Regolate la profondità del supporto lombare (l'imbottitura più solida dello schienale) in modo che nella zona lombare si possa avvertire una contropressione costante, senza però essere spinti in avanti.

Maggiore convessità: Girate la manovella in **senso orario**.

Minore convessità: Girate la manovella in **senso antiorario**.

Ajuste de la profundidad: Ajuste la profundidad del apoyo lumbar (la parte más acolchada del respaldo) de forma que sienta una constante contrapresión en la zona lumbar, aunque no tanta que le empuje hacia adelante.

Mayor encorvamiento: Girar la ruedecilla **en el sentido de las agujas del reloj**.

Menor encorvamiento: Girar la ruedecilla **en el sentido contrario a las agujas del reloj**.

Dybdeindstilling: Indstil lændestøttens dybde (ryglænetts kraftigste polstring), så du mærker et vedvarende modtryk i lændeområdet, men ikke skubbes frem.

Kraftigere hvalving: Drej håndhjulet **i urets retning**.

Mindre hvalving: Drej håndhjulet **imod urets retning**.

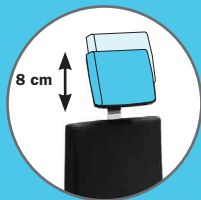
Регулировка глубины: отрегулируйте глубину поясничной опоры (утолщенная обивка спинки) таким образом, чтобы в области поясницы вы чувствовали постоянный упор, но не было сильного давления вперед.

Большее углубление: поверните маховичок **по часовой стрелке**.

Меньше выпуклости: повернуть маховичок **против часовой стрелки**.



Shape economy2/ mesh/ bionic/ elan



Shape XP/ XTL



Shape executive

Nackenkstütze

(optional)

D

Stellen Sie die **Nackenkstütze** so ein, dass der Kopf weder nach vorn gedrückt noch überstreckt und vollflächig abgestützt wird.

Stärkere Vorneigung: Mit beiden Händen die Nackenkstütze nach **vorn** herunterziehen.

Flachere Vorneigung: Mit beiden Händen die Nackenkstütze nach **hinten** drücken.

Höhere Position: Mit beiden Händen die Nackenkstütze nach **oben** drücken.

Niedrigere Position: Mit beiden Händen die Nackenkstütze nach **unten** drücken.

Neckrest

(optional)

GB

Adjust the **neckrest** so that your head is neither pushed forwards nor overstretched and is supported over its entire surface.

Greater inclination: Pull down the neckrest **forwards** using both hands.

Smaller inclination: Push the neckrest **backwards** using both hands.

Higher position: Push the neckrest **upwards** using both hands.

Lower position: Push the neckrest **downwards** using both hands.

Appuie-nuque

(en option)

F

Réglez l'**appuie-nuque** de telle sorte que la tête ne soit pas poussée en avant et qu'elle ne retombe pas en arrière.

Pour augmenter l'inclinaison del'appuie-nuque, tirez vers l'**avant** à l'aide des deux main.

Pour diminuer l'inclinaison del'appuie-nuque, poussez-le vers l'**arrière** à l'aide des deux mains.

Pour monter l'appuie-nuque, tirez-le vers le **haut** à l'aide des deuxmains.

Pour le descendre, poussez-le vers le **bas** à l'aide des deux mains.

Neksteun

(optioneel)

NL

Stel de **neksteun** zo in, dat uw hoofd niet naar voren wordt gedrukt, noch achteroverleunt en volledig ondersteund wordt.

Sterkere neiging: Met beide handen de neksteun naar **voren** omlaag trekken.

Mindere neiging: Met beide handen de neksteun naar **achteren** drukken.

Hogere stand: Met beide handen de neksteun **omhoog** trekken.

Lagere stand: Met beide handen de neksteun naar **beneden** drukken.

Supporto cervicale

(optional)

I

Regolate il **supporto cervicale** in modo che il capo non sia ne "spinto in avanti" ne "troppo rivolto all'indietro offrendo tutto il sostegno necessario.

Maggiore inclinazione in avanti: Con entrambe le mani portate il supporto cervicale in avanti.

Minore inclinazione in avanti: Con entrambe le mani spingete indietro il supporto cervicale.

Posizione **più alta**: Spingete il supporto cervicale con entrambe le mani verso l'**alto**.

Posizione **più bassa**: Con entrambe le mani spingete il supporto cervicale verso il **basso**.

Reposanucas

(es opcional)

E

Regule el **reposanucas** de modo que la cabeza no esté echada hacia adelante ni hacia atrás sino que quede apoyada perfectamente.

Para inclinar el reposanucas **hacia adelante**: Tire del reposanucas con ambas manos hacia **adelante**.

Para dejar el reposanucas **en la vertical**: Empuje el reposanucas con ambas manos hacia **atrás**.

Para **subir** el reposanucas: Empuje con las dos manos el reposanucas hacia **arriba**.

Para **bajar** el reposanucas: Empuje con ambas manos el reposanucas hacia **abajo**.

Nakkestøtten

(som option)

DK

Indstil **nakkestøtten**, så hovedet hverken skubbes frem eller overtrækkes, og så det støttes på hele bagsiden.

Kraftigere hældning fremad: Træk nakkestøtten **ned og frem** med begge hænder.

Fladere hældning fremad: Skub nakkestøtten **bagud** med begge hænder.

Højere position: Skub nakkestøtten **opad** med begge hænder.

Lavere position: Skub nakkestøtten **nedad** med begge hænder.

Подголовник

(Дополнительно)

RU

Отрегулируйте **подголовник** таким образом, чтобы голова не прижималась вперед и при упоре всей поверхностью не откидывалась назад.

Увеличение наклона: потянуть подголовник обеими руками вперед и вниз.

Уменьшение наклона: нажать обеими руками на подголовник в направлении назад.

Установка выше: нажать на подголовник обеими руками в направлении вверх.

Установка ниже: нажать на подголовник обеими руками в направлении вниз.



aktiv · activ



fixiert · fixed

Synchrontechnik

D

Synchron mechanism

GB

Mécanisme synchrone

F

Synchroontechnik

NL

Wechseln Sie die Oberkörperhaltung möglichst oft, damit sich die Muskulatur nicht verkrampt = **dynamisches Sitzen**.

Aktivieren der Synchrontechnik: Hebel nach **vorn** drehen; Sitzfläche und Rückenlehne folgen synchron der Körperbewegung = **dynamisches Sitzen**.

Arretieren der Synchrontechnik: Hebel nach **hinten** drehen; Sitz und Rückenlehne werden stufenlos in beliebiger Position fixiert.

Change your upper-body posture as often as possible so that your muscles do not become cramped = **dynamic seated posture**.

To activate the synchronised mechanism: Turn the cupped handle towards the **front**; the seat and backrest follow your body's movements in a synchronised manner = **dynamic seated posture**.

To lock the synchronised mechanism: Turn the cupped handle towards the **back**; the seat and back-rest are fixed in any desired position in an infinitely adjustable manner.

Changez le plus souvent possible la position de votre buste, afin d'éviter de crisper votre musculature = **position assise dynamique**.

Activer le mécanisme synchrone: Basculer le levier vers l'**avant**; l'assise et le dossier suivent les mouvements du corps de manière synchrone = **position assise dynamique**.

Verrouiller le mécanisme synchrone: Basculer le levier vers l'**arrière**; l'assise et le dossier sont verrouillables en continu, dans la position désirée. Modifier votre sélection.

Zorg dat uw bovenlichaam zo vaak mogelijk van houding verandert, zodat u geen verkrampte spieren krijgt = **dynamisch zitten**.

De synchroontechniek **activeren**: De handgreep naar **voren** draaien; de zitting en rugleuning volgen synchroon de bewegingen van het lichaam = **dynamisch zitten**.

De synchroontechniek **vergrendelen**: De handgreep naar **achteren** draaien; de zitting en rugleuning worden traploos in de gewenste positie geblokkeerd.

Sistema Synchron

I

Comp. técn. de sincronización

E

Synkronteknik

DK

Синхронный механизм

RU

Cambiare la posizione del busto il più spesso possibile, in modo che la muscolatura rimanga sciolta e non si corra il rischio di avere crampi = **postura seduta dinamica**.

Attivare il movimento sincronizzato: Ruotare la leva **in avanti**; il sedile e lo schienale seguono i movimenti del corpo con un movimento sincronizzato = **postura seduta dinamica**.

Bloccare il movimento sincronizzato: Ruotare la leva **indietro**; il sedile e lo schienale possono essere regolati in qualsiasi posizione, senza punti fissi programmati.

Cambiar la postura del torso con la mayor frecuencia posible para que no se tense = **Postura dinámica**.

Activación de la técnica dinámica: Girar el mango hacia **delante**; el asiento y el respaldo siguen de forma sincronizada el movimiento del cuerpo = **Postura dinámica**.

Bloqueo de la técnica sincronizada: Girar el mango hacia **atrás**; el asiento y el respaldo se fijan en cualquier posición deseada.

Overkroppens stilling skal ændres så ofte som muligt, så musklerne ikke bliver stive = **dynamisk siddeform**.

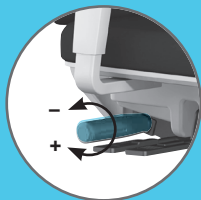
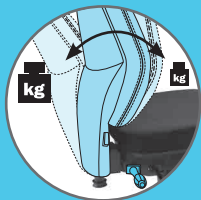
Aktivering af synkronteknikken: Drej håndtaget **frem**; siddeflader og ryglænet følger kroppens bevægelser synkront = **dynamisk siddeform**.

Lås synkronteknikken: Drej håndtaget **bagud**; sædet og ryglænet fastgøres trinstløst i den ønskede position.

Как можно чаще меняйте положение тела во избежание мышечных спазмов = **динамичный процесс сидения**.

Активизация синхронной техники: Насадку рукоятки повернуть вперёд; сиденье и спинка синхронно следуют движениям тела = **динамичный процесс сидения**.

Фиксация синхронной техники: Насадку рукоятки повернуть назад; сиденье и спинка плавно фиксируются в любом положении.



Shape • Tec

Rückenlehnegegendruck

D

Stellen Sie den Gegendruck der Rückenlehne so ein, dass der Oberkörper aufgerichtet, aber nicht nach vorn gedrückt wird. Es stehen alternativ zwei Verstellsysteme zur Verfügung:

Feineinstellung (stufenlos):

- **Mehr** Rückenlehnegegendruck: Handrad **im Uhrzeigersinn** drehen.
- **Weniger** Rückenlehnegegendruck: Handrad **gegen den Uhrzeigersinn** drehen.

Tension adjustment

GB

Adjust the backrest tension so that the upper body is held upright but is not pushed forwards. You can choose from two alternative adjustment systems:

Fine adjustment (infinite):

- **To increase** the backrest tension: Turn the handwheel **clockwise**.
- **To decrease** the backrest tension: Turn the handwheel **anticlockwise**.

Réglage de la force de rappel

F

Réglez la force de rappel du dossier de manière à ce que le buste soit redressé, mais sans être poussé(e) vers l'avant. Servez-vous pour cela des deux systèmes de réglage suivants:

Ajustement (progressif):

- **Augmenter la force de rappel du dossier:** Tourner la molette dans le sens des aiguilles d'une montre.
- **Diminuer la force de rappel du dossier:** Tourner la molette dans le sens contraire des aiguilles d'une montre.

Rugleuningtegendruk

NL

Stel de tegendruk van de rugleuning zo in dat het bovenlichaam zich opricht, maar niet naar voren wordt gedrukt. Er zijn twee verstelsystemen beschikbaar:

Fijnafstelling (traploos):

- **Meer** rugleuningtegendruk: Handwiel **met de klok** mee draaien.
- **Minder** rugleuningtegendruk: Handwiel **tegen de klok** in draaien.

Contropressione schienale

I

Impostare la contropressione dello schienale in modo che il busto assuma una postura eretta ma che non vengo spinto in avanti. In alternativa sono disponibili due sistemi di regolazione:

Regolazione precisa (continua):

- **Aumentare la contropressione:** Girare la manovella in senso **orario**.
- **Diminuire la contropressione:** Girare la manovella in senso **antiorario**.

Contrapresión del respaldo

E

Ajustar la contrapresión del respaldo de forma que el torso esté recto, pero no presionado hacia delante. Existen dos sistemas de ajuste de forma alternativa:

Ajuste (continuo):

- **Más contrapresión del respaldo:** Girar la ruedecilla en el **sentido de las agujas del reloj**.
- **Menor contrapresión del respaldo:** Girar la ruedecilla en el **sentido contrario a las agujas del reloj**.

Ryglænsmodtryk

DK

Indstil ryglænets modtryk, så overkroppen er oprejst, men ikke trykkes fremad. Du kan vælge mellem to forskellige indstillings-systemer:

Finindstilling (trinløs):

- **Mere** ryglænsmodtryk: Drej håndhjulet i **urets retning**.
- **Mindre** ryglænsmodtryk: Drej håndhjulet **imod urets retning**.

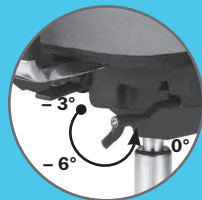
Udstil ryglænets modtryk, så overkroppen er oprejst, men ikke trykkes fremad. Du kan vælge mellem to forskellige indstillings-systemer:

Tочная регулировка (Плавная)

- **Более сильное противодействие спинки сиденья:** Повернуть маховичок по часовой стрелке.
- **Более слабое противодействие спинки сиденья:** Повернуть маховичок против часовой стрелки.



Shape



Shape

Sitzneigeverstellung

(optional)

D

Arbeiten Sie vorwiegend in den vorderen Sitzhaltungen (z.B. am Bildschirm), nutzen Sie bitte die Sitzneigeverstellung, um Druckstellen an den Unterseiten der Oberschenkel zu vermeiden.

Stärkere Neigung:

Sitz zur Verstellung vollständig entlasten. Hebel (Grundposition 0°) im Uhrzeigersinn (nach vorn) bis zum 1. Rastpunkt (-6°; Abb.) oder zum 2. Rastpunkt (-3°) drehen.

Flachere Neigung:

Zur Rückführung in die Grundposition (0°) Hebel gegen den Uhrzeigersinn (nach hinten) zurückdrehen.

Seat tilt adjustment

(optional)

GB

If you work in predominantly forward postures (e.g. at a monitor), please use the seat-tilt adjustment in order to avoid pressure points on the undersides of the thighs.

To increase the seat tilt adjustment:

Take all your weight off the seat. Turn the lever (basic position 0°) clockwise (towards the front) to the 1st locking point (-6°; ill.) or the 2nd locking point (-3°).

To reduce the seat tilt adjustment:

To return the seat to the basic position (0°), turn the lever anticlockwise (towards the rear).

L'inclinaison de l'assise

(en option)

F

Si vous travaillez principalement dans la position assise avancée (p.ex. travail devant un écran), réglez l'inclinaison de l'assise de sorte à éviter les zones de pression sur la face inférieure des cuisses.

Inclinaison plus forte:

Entièrement délester l'assise pour le réglage. Tourner la molette (position de base 0°) dans le sens des aiguilles d'une montre (vers l'avant) jusqu'à la position 1 (-6°; ill.) ou la position 2 (-3°).

Inclinaison plus faible:

Pour ramener l'assise dans sa position de base (0°), tourner la molette dans le sens inverse des aiguilles d'une montre (vers l'arrière).

Zitneigeverstelling

(optioneel)

NL

Indien u vooral werkt in de voor-overgebogen zithoudingen (bijv. voor het beeldscherm), gebruik dan de zitneigeverstelling om drukpunten aan de onderzijde van de dijen te vermijden.

Sterkere neiging:

De zitting volledig ontlasten om deze te verstellen. De hendel (uitgangspositie 0°) met de klok mee (naar voren) tot aan het 1e vergrendelpunt (-6°; afb.) of het 2e vergrendelpunt (-3°) draaien.

Vlakkere neiging:

Om terug te keren naar de uitgangspositie (0°) draait u de hendel tegen de klok in (naar achteren) terug.

Regolatore inclinazione sedile

(optional)

I

Se avete assunto una postura assisa avanzata verso il piano di lavoro (es. al videoterminale), è utile utilizzare la regolazione dell'inclinazione del sedile, per favorire una maggior distensione dell gambe e diminuire la pressione della parte posteriore delle cosce.

Maggiore inclinazione:

Per la regolazione non esercitare alcuna pressione sul sedile. Girare la leva (posizione di partenza 0°) in senso antiorario (in avanti) fino al 1° punto di innesto (-6°; fig.) o fino al 2° punto di innesto (-3°).

Minore inclinazione:

Per tornare alla posizione di partenza (0°) girare la leva in senso antiorario (all'indietro).

Ajuste del ángulo del asiento

(es opcional)

E

Si trabaja sentado echado hacia adelante (p. ej. mirando la pantalla del ordenador), utilice el sistema de regulación de la inclinación del asiento para evitar que éste no presione la parte inferior de los muslos.

Para aumentar la inclinación:

Levantarse totalmente del asiento a la hora de ajustarlo. Girar la palanca (posición básica 0°) en el sentido de las agujas del reloj (hacia delante) hasta el primer nivel (-6°, fig.) o hasta el segundo nivel (-3°).

Para disminuir la inclinación:

Para volver a la posición básica (0°), girar la palanca en sentido contrario a las agujas del reloj (hacia atrás).

Sædehældningsindstilling

(som option)

DK

Brug sædehældningsindstillingen, så du undgår tryksteder på undersiden af lårene, hvis du sidder meget i de forreste stillinger (f.eks. ved skærmen).

Øget hældning:

Aflast sædet helt, når det indstilles. Drej håndtaget (grundpositionen 0°) i urets retning (fremad) indtil 1. indstillingspunkt (-6°; fig.) eller til 2. indstillingspunkt (-3°).

Fladere hældning:

For at komme tilbage til grundpositionen (0°) skal håndtaget drejes mod urets retning (bagud).

Регулировка угла наклона сиденья

(Дополнительно)

RU

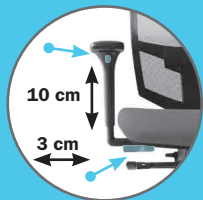
Если Вы в основном работаете сидя, наклонившись вперёд (например, у экрана компьютера), используйте в данном случае установку угла наклона во избежание надавливания на нижние стороны бёдер.

Более сильный наклон:

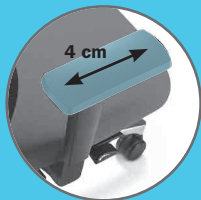
Для установки сиденье полностью освободить. Рычаг повернуть (исходное положение 0°) по часовой стрелке (вперёд) до 1-ого пункта фиксации (-6°; рис.) или до 2-го пункта фиксации (-3°).

Более плоский наклон:

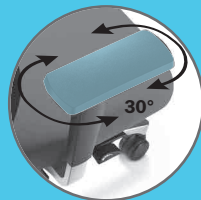
Для возврата в исходное положение (0°) повернуть рычаг назад против часовой стрелки (назад).



2F/ 3F/ 4F/ 5F/ 6F -
Armlehnen/-armrests



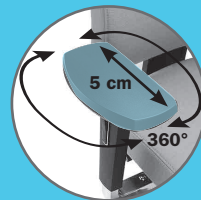
3F/ 4F/ 5F/ 6F -
Armlehnen/-armrests



4F/ 5F/ 6F -
Armlehnen/-armrests



5F/ 6F -
Armlehnen/-armrests



6F -
Armlehnen/-armrests

Armlehnen

(optional)

D

Armrests

(optional)

GB

Accoudoirs

(en option)

F

Armleuningen

(optioneel)

NL

Stellen Sie die Breite der Armlehnen so ein, dass die Ellbogen nicht am Körper anliegen. Die Höhe der Armlehnen ist dann richtig, wenn die Ellbogen aufliegen und die Schulter- und Nackenmuskulatur entspannt ist.

2F/ 3F/ 4F/ 5F/ 6F:

Höhere Armlehne: Taste drücken, Armlehne für die optimale Position **anheben**.

Niedrigere Armlehne: Taste drücken, Armlehne in die optimale Position **herunterführen**.

Breitenverstellbare Armlehne: Klappverschluss öffnen, Armlehne in die gewünschte Position verschieben, danach Klappverschluss wieder schließen.

3F/ 4F/ 5F/ 6F:

Weitere Funktionen: Siehe Zeichnungen.

Adjust the width of the armrests so that the elbows are not pressed against the body. The armrests are at the correct height when the elbows are resting on the desk and the shoulders and neck muscles are relaxed.

2F/ 3F/ 4F/ 5F/ 6F:

To raise the armrest: Depress the button and **raise** the armrest to the optimum position.

To lower the armrest: Depress the button and **lower** the armrest to the optimum position.

Width-adjustable armrest: Open snap fastener, move armrest to the desired position, then close the snap fastener again.

3F/ 4F/ 5F/ 6F:

Additional functions: See drawings.

Réglez la largeur des accoudoirs de telle sorte que les coudes ne touchent pas le corps. Réglez la hauteur des accoudoirs de telle sorte que les avantbras s'y reposent et que les muscles des épaules et de la nuque soient détendus.

2F/ 3F/ 4F/ 5F/ 6F:

Pour monter les accoudoirs: Soit enfoncez la touche et **soulevez** l'accoudoir jusqu'à la position souhaitée.

Pour baisser les accoudoirs, soit enfoncez la touche et **descendez** les accoudoirs jusqu'à la position souhaitée.

Largeur: Ouvrir l'attache à clapet, glisser l'accoudoir dans la position souhaitée et refermer l'attache à clapet.

3F/ 4F/ 5F/ 6F:

Autres fonctions: Voir illustrations.

Stel de breedte van de armleuningen zo in, dat de ellebogen ontspannen naast het lichaam liggen. De hoogte van de armleuningen is juist ingesteld, als de ellebogen erop liggen en de schouder en de schoudernekspijeren ontspannen zijn.

2F/ 3F/ 4F/ 5F/ 6F:

Hogere armleuningen: Knop indrukken, armleuningen in de optimale stand **omhoogtrekken**.

Lagere armleuningen: Knop indrukken, armleuningen in de optimale stand **laten zakken**.

In breedte verstelbare armleuning: Kliksluiting openen, armleuning in de gewenste positie schuiven, vervolgens kliksluiting weer sluiten.

3F/ 4F/ 5F/ 6F:

Andere functies: Zie tekeningen.

Braccioni

(optional)

I

Apoyabrazos

(es opcional)

E

Armlæen

(som option)

DK

Подлокотники

(Дополнительно)

RU

Regolate la larghezza dei braccioni in modo che i gomiti non aderiscano al corpo. L'altezza dei braccioni è corretta se vi si possono appoggiare sopra i gomiti e la muscolatura delle spalle e del collo non è sovraccaricata.

2F/ 3F/ 4F/ 5F/ 6F:

Bracciolo **più alto:** Premete il tasto e **sollevate** il bracciolo fino a raggiungere la posizione ideale.

Bracciolo **più basso:** Premete il tasto e **abbassate** il bracciolo fino a raggiungere la posizione ideale.

Bracciolo **regolabile in larghezza:** Aprite la chiusura a falda, spostate i braccioni nella posizione desiderata, quindi richiudete la chiusura a falda.

3F/ 4F/ 5F/ 6F:

Altre funzioni: Consultate le illustrazioni.

Regule la distancia entre los apoyabrazos de modo que los codos no queden apoyados al cuerpo. La altura de los apoyabrazos será la correcta cuando los codos descansan perfectamente y los músculos de los hombros y del cuello estén relajados.

2F/ 3F/ 4F/ 5F/ 6F:

Para **subir** los apoyabrazos: Pulse el botón **suba** los apoyabrazos hasta colocarlos en la posición perfecta.

Para **bajar** los apoyabrazos: Pulse el botón **baje** los apoyabrazos hasta colocarlos en la posición perfecta.

Apoyabrazos **regulable en anchura:** Abrir el cierre basculante, desplazar el apoyabrazos a la posición deseada y volver a cerrar a continuación el cierre basculante.

3F/ 4F/ 5F/ 6F:

Otras funciones: Véanse los dibujos.

Indstil arm lænenes bredde, så albuerne ikke sidder op ad kroppen. Arm lænenes højde er rigtig, hvis albuerne hviler på dem, og skulder- og nakkesmuskulaturen er afslappet.

2F/ 3F/ 4F/ 5F/ 6F:

Højere armlæen: Tryk på knappen, **løft armlænet** til den optimale position.

Lavere armlæen: Tryk på knappen, **sæt armlænet ned** til den optimale position.

Breddeindstilling af armlæen: Åbn dækslet, indstil armlænen til den ønskede position, og luk derefter dækslet igen.

3F/ 4F/ 5F/ 6F:

Øvrige funktioner: Se tegningerne.

Отрегулируйте ширину подлокотников таким образом, чтобы локти не прилегли к туловищу. Высота подлокотников установлена правильно, если локти лежат на подлокотниках, а плечевая и затылочная мускулатура расслаблена.

2F/ 3F/ 4F/ 5F/ 6F:

Установка подлокотников **выше:** нажать на кнопку, поднять подлокотник до достижения оптимального положения.

Установка подлокотников **ниже:** нажать на кнопку, привести подлокотник в оптимальное положение.

Подлокотники, **устанавливаемые по ширине:** открыть клапанный запор, установить подлокотники в необходимое положение и снова закрыть клапанный запор.

3F/ 4F/ 5F/ 6F:

Дополнительные функции: см. рисунки.



Tec profile/ Tec classic

Fußring

(optional)

Mittels stufenlos höhenverstellbarem **Fußring** ist ein gefahrloser Aufstieg auf den Arbeitsstuhl möglich. Die Füße werden auch bei einer hohen Sitzhöhe abgestützt.

Fußring höher / niedriger stellen: Handrad gegen den Uhrzeigersinn drehen und den Fußring mit beiden Händen in die gewünschte Position führen. Anschließend im Uhrzeigersinn das Handrad wieder fest ziehen. **Achten Sie auf einen festen Sitz.**

D

Foot ring

(optional)

An infinitely height-adjustable **foot ring** makes it possible to climb onto the work chair safely. The feet are supported even when the seat height is high.

Raise / lower the foot ring: Turn handwheel in the anticlockwise direction and use both hands to move it into the position you want. Then turn the handwheel again by turning it in the clockwise direction. **Make sure it is firmly secured.**

GB

Anneau repose-pieds

(en option)

L'**anneau repose-pieds** réglable en hauteur en continu permettent de s'installer sans danger sur siège de travail. Quelle que soit la hauteur d'assise, les pieds profitent d'un bon support.

Lever/baisser l'anneau repose-pieds: Tournez la molette dans le sens inverse des aiguilles d'une montre et placez l'anneau repose-pieds à la hauteur désirée. Puis revisez la molette en la tournant dans l'autre sens. **Veillez à ce que l'ensemble soit solidement fixé.**

F

Voetenring

(optioneel)

Dankzij de traploos in hoogte verstelbare **voetenring** kan de gebruiker veilig op de werkstoel gaan zitten. De voeten worden ook bij een hoge zithoogte ondersteund.

Voetenring hoger/lager zetten: Handwiel naar links draaien en de voetenring met beide handen in de gewenste positie zetten. Vervolgens het handwiel weer vastdraaien door het naar rechts te draaien. **Zorg dat het handwiel stevig vastzit.**

NL

Anello poggiapiedi

(optional)

Un **anello poggiapiedi** regolabile senza intervalli in altezza consentono di salire senza pericolo su una seduta da lavoro. Essi offrono inoltre un sostegno ai piedi di chi siede in alto.

Regolazione dell'**anello poggiapiedi verso l'alto/ il basso:** Girare la manovella in senso antiorario e spostare l'anello poggiapiedi nella posizione desiderata utilizzando entrambe le mani. Quindi bloccare nuovamente la manovella girandola in senso orario. **Assicurarsi che la seduta non sia precaria.**

I

Aro apoyapiés

(es opcional)

El **aro apoyapiés** regulable en altura de manera continua permiten subirse a la silla de trabajo sin correr peligro. Los pies también encuentran apoyo cuando se aumenta la altura del asiento.

Subir/ bajar el aro apoyapiés: Girar la ruedecilla hacia la izquierda y poner con las dos manos el aro apoyapiés en la posición deseada. A continuación, volver a apretar la ruedecilla girandola hacia la derecha. **Asegurarse de que esté bien sujeto.**

E

Fodring

(som option)

Ved hjælp af den trinløse højdeindstillelige **fodring** kan arbejdsstolen hæves på ufarlig vis. Fødderne støttes også ved høj siddehøjde.

Hæve/sænke fodringen: Drej håndhjulet mod uret med begge hænder og placér fodringen i den ønskede position. Stram derefter atter håndhjulet ved at dreje det med uret. **Kontrollér, at sædet er sikkert og fast at sidde på.**

DK

Подставка для ног

(Дополнительно)

Подставка для ног или кольцевая опора для ног регулируются по высоте и гарантируют, таким образом, надёжную посадку на стул. Ваши ноги будут крепко опираться даже при достаточно высоком положении сиденья.

Установить кольцевую опору выше/ниже: Поверните маховик против часовой стрелки, охватите кольцевую опору обеими руками и переместите её в необходимое положение. Затем поверните маховик по часовой стрелке и затяните его снова до упора. **Убедитесь в устойчивости сиденья.**

RU

Garantie: Unabhängig von der Sachmängelhaftung gewährt Dauphin eine Garantie von 5 Jahren bei einem normalen täglichen 8-Stunden-Einsatz. Bei längerer Einsatzdauer verkürzt sich die Garantiezeit entsprechend. Von der Garantie ausgenommen sind Produktteile, die einem allgemeinen Verschleiß unterliegen, Mängel durch nicht bestimmungsgemäßen Einsatz, unsachgemäße Behandlung, aufgrund extremer klimatischer Bedingungen, unsachgemäßer Eingriffe, bei beigeestellten Materialien oder aufgrund gewünschter Abweichungen von der Serienausführung.

Rollen: Serienmäßig werden harte Rollen für weiche Böden eingesetzt (Industry: serienmäßig weiche Rollen). Für harte Böden sind weiche Rollen (graue Lauffläche) erforderlich. Ein eventueller Austausch der Rollen kann selbst vorgenommen werden.

Wartung: Bei sachgemäßem Gebrauch ist der Stuhl wartungsfrei. Wir empfehlen, die Sitzhöhenverstellung hin und wieder zu betätigen und die Rollen gelegentlich zu reinigen (z.B. von Teppichflusen).

Reinigung: Bitte verwenden Sie für die Reinigung der Oberflächen und Polster keine aggressiven Mittel oder chemische Reinigungsmittel.

Gasfeder: Arbeiten an Gasdruckfedern dürfen nur durch geschultes Fachpersonal durchgeführt werden. Bei unsachgemäßen Arbeiten besteht erhebliche Verletzungsgefahr.

Technische Änderungen bleiben uns vorbehalten.



Guarantee: Independent of warranties for defects, Dauphin grants a 5-year guarantee in the case of normal use at 8 hours a day. If used for longer periods of time, the Guarantee period shortens accordingly. Product parts which are subject to general wear and defects caused by improper use, improper treatment, extreme climatic conditions, improper tampering, materials placed on the chair or deviations from the standard designs as requested by the customer are exempt from the guarantee.

Castors: Hard castors are fitted as standard for soft floors (Industry: Soft castors as standard). Soft castors (grey tread) are required for hard floors. The user may change the castors himself/herself if necessary.

Maintenance: The chair is maintenance-free if used in the correct manner. We recommend that you use the seat-height adjustment feature now and then and clean the castors occasionally (e.g. to remove fluff from carpets).

Cleaning: Please do not use any aggressive cleaners or chemical cleaning agents to clean the surfaces of the chair and the upholstery

Gas lifts: Only trained specialists may work on the gas pressure lifts. There is a considerable risk of injury if improper work is carried out by untrained people.



We reserve the right to make technical changes.

Garantie: Indépendamment de la garantie pour défaut de la chose vendue, Dauphin délivre une garantie de 5 ans pour une utilisation quotidienne normale de 8 heures. Au-delà de cette durée d'utilisation, la durée de garantie est réduite en conséquence. La garantie ne couvre ni les pièces soumises à une usure normale ni les défauts provoqués par une utilisation non conforme, ni une manipulation incorrecte, du fait de conditions climatiques extrêmes ou d'interventions incorrectes, ni les matériaux mis à disposition par le client et ni les modifications apportées par rapport au modèle de série.

Roulettes: Les sièges sont en série équipés de roulettes dures pour les sols souples. (Industry: Roulettes souples, de série). Pour les sols durs, des roulettes souples (surface de roulement grise) sont nécessaires. Il peut être procédé à un remplacement des roulettes en propre régie. **Entretien:** Le siège est sans entretien avec une utilisation conforme. Nous vous recommandons d'activer de temps à autre le réglage en hauteur du siège ainsi que de procéder occasionnellement au nettoyage des roulettes (pour les délivrer d'éventuelles peluches de tapis etc.). **Nettoyage:** Ne pas utiliser de produits agressifs ou de nettoyants chimiques pour le nettoyage des surface et rembourrages.

Amortissement à gaz: Les interventions sur les amortisseurs à gaz ne doivent être exécutées que par du personnel ayant reçu la formation adéquate. En cas de travaux incorrecte, il existe un danger important de blessure.

Sous réserve de modifications techniques.



Garantie: Onafhankelijk van de aansprakelijkheid voor verborgen gebreken, geeft Dauphin bovendien een garantie van 5 jaren, bij een normaal dagelijks gebruik van 8 uur. Worden onze producten langer gebruikt, dan wordt de garantietijd dienovereenkomstig korter. Van de garantie uitgesloten zijn onderdelen, die onderhevig zijn aan algemene slijtage, schade door gebruik van het product voor een doel waarvoor het niet bestemd is, door onvakkundige behandeling, extreme klimatologische omstandigheden, onvakkundige ingrepen, bij door de klant toegestuurde materialen of door gewenste afwijkingen van de standaarduitvoering.

Wielen: Standaard worden harde wielen voor zachte vloeren gebruikt (Industry: Standaard zachte wielen). Voor harde vloeren zijn zachte wielen (grijze loopring) noodzakelijk. Een eventuele vervanging van de wielen kan zelf uitgevoerd worden.

Onderhoud: Bij vakkundig gebruik is de stoel onderhoudsvrij. Wij raden u aan de zithoogteverstelling af en toe te gebruiken en de wielen af en toe te reinigen (bijv. te ontdoen van tapijvezels).

Reiniging: Gebruik voor de reiniging van de oppervlakken en de stofferingen geen bijtende middelen of chemische reinigingsmiddelen.

Gasveer: Reparaties aan gasveren mogen alleen uitgevoerd worden door vakkundig personeel. Bij onvakkundig uitgevoerde reparaties bestaat verwondingsgevaar.

Technische veranderingen voorbehouden.



I Garanzia - Indicazioni

Garanzia: Indipendentemente dalla responsabilità per i vizi del prodotto, Dauphin concede una garanzia di 5 anni in caso di un normale impiego giornaliero di 8 ore. In caso di durata di impiego maggiore, il periodo di garanzia si riduce. In caso di una maggiore durata dell'impiego dei prodotti, il periodo di garanzia subisce una conseguente riduzione. Sono escluse dalla garanzia le componenti del prodotto che sono sottoposte ad usura generica, difetti causati da un uso improprio, trattamento non appropriato a causa di condizioni climatiche estreme, operazioni non adeguate nei confronti dei materiali forniti o a causa di modifiche espressamente richieste rispetto alla produzione in serie.

Ruote: Di serie sono impiegate ruote dure per pavimenti morbidi (Industry: Ruote morbide di serie). Per pavimenti duri sono necessarie ruote morbide (superficie di contatto grigia). Un'eventuale sostituzione delle ruote può essere effettuata in maniera autonoma.

Manutenzione: Con un impiego appropriato la sedia non richiede alcuna manutenzione. Consigliamo di azionare di tanto in tanto la regolazione dell'altezza del sedile e di pulire regolarmente le ruote (ad es. da pelucchi di moquette). **Pulizia:** Si consiglia di non utilizzare nessun prodotto aggressivo o detergente chimico per la pulizia delle superfici e dell'imbottitura. **Ammortizzatore pneumatico:** Le operazioni eseguite sugli ammortizzatori pneumatici possono essere realizzate solamente da parte del personale tecnico specializzato. In caso di operazioni eseguite in maniera non appropriata è presente un elevato rischio di lesioni.

Ci si riserva il diritto di apportare modifiche tecniche.



DK Garanti – informationer

Garanti: Uafhængigt af mangelsvarsгарантиen giver Dauphin en garanti på 5 år ved normal daglig 8-timers-anvendelse. Ved længere tids anvendelse forkortes garantiperioden tilsvarende. Undtaget fra garantien er produktdele, som er udsat for almindeligt slid, mangler på grund af ikke-bestemmelsesmæssig anvendelse, ukorrekt behandling, på grund af ekstreme klimatiske betingelser, uhensigtsmæssige indgreb, ved materialer, som er stillet til rådighed eller på grund af ønskede afvigelser fra seriemodellen.

Hjul: Seriemæssigt bruges der hårde hjul til bløde gulve (Industry: Seriemæssigt bløde hjul). Til hårde gulve kræves der bløde hjul (grå køreflade). Udskiftning af hjulene kan man eventuelt selv udføre.

Vedligeholdelse: Ved korrekt brug er stolen vedligeholdelsesfri. Vi anbefaler regelmæssig aktivering af siddehøjdeindstillingen, samt regelmæssig rengøring af hjulene (f. eks. for at fjerne tæpper fra tæpper).

Rengøring: Brug ikke aggressive midler eller kemiske rengøringsmidler til rengøring af overfladerne og polstringen.

Gasfjedre: Kun uddannet specialpersonale må udføre arbejde ved gastrykfjedre. Hvis arbejdet ikke udføres korrekt, er der alvorlig fare for kvæstelser.

Ret til tekniske ændringer forbeholdes.

